

Анкета участника конкурса

Анализ деятельности образовательного учреждения по сохранению и укреплению здоровья, формированию здорового образа жизни обучающихся (за последние три года)

1. Общая характеристика ОУ.

Образовательное учреждение создано на основании решения Исполнительного комитета Ленинградского городского Совета депутатов трудящихся от 31.05.1976 №431. Наименование Образовательного учреждения при создании: специальная школа-интернат № 2 для глухих детей.

Приказом Главного управления народного образования от 14.12.1987 № 469 Специальная школа-интернат № 2 для глухих детей переименована в Школу-интернат № 31 для глухих детей Невского района.

- С 01.09.2009г. школа-интернат проводит экспериментальную работу в рамках ОУ в соответствии с Положением об инновационной деятельности школы-интерната, принятого с изменениями на Педсовете от 25.03.2015г., протокол № 6. Инновационная деятельность ОУ направлена на создание адаптивных коррекционно-развивающих методик, технологий обучения и воспитания детей с нарушениями слуха и речи.
- С 2014 года школа-интернат является площадкой по апробации ФГОС НОО ОВЗ федерального уровня.
- Школа является базовой площадкой для проведения научно-практических исследований сотрудниками ВУЗов и прохождения педагогической практики студентов

Численность обучающихся за 3 года

2017-.2018 года – 185 обучающихся;

2018-2019года – 187 обучающийся;

2019-.2020 года – 185 обучающихся;

В ГБОУ школе-интернате № 31 Невского района с момента её образования обучаются только лица с ограниченными возможностями здоровья, имеющие социальный статус «ребенок-инвалид» или «инвалид детства».

Кадровый состав образовательного учреждения.

Современная школа в условиях модернизации образования нуждается в «новом» типе учителя, творчески думающем, обладающем современными методами и технологиями образования, приемами психолого-педагогической диагностики, способами

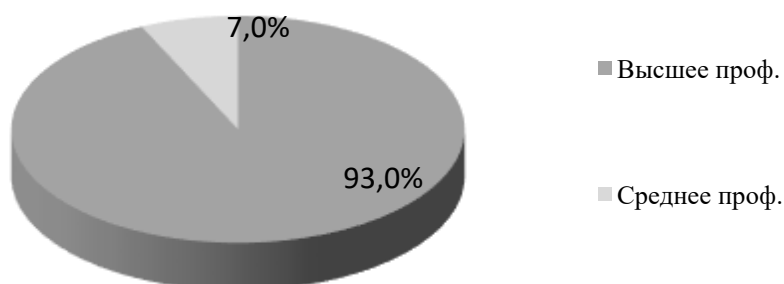
самостоятельного конструирования педагогического процесса в условиях конкретной практической деятельности, умением прогнозировать свой конечный результат.

Кадровое обеспечение является одним из условий жизнедеятельности образовательного учреждения. Педагогический коллектив ГБОУ школы-интернат №31 стремится соответствовать заявленным требованиям. Специфика кадров определяется высоким уровнем профессионализма, большим инновационным потенциалом, ориентацией на успех в профессиональной деятельности, в развитии творческих способностей.

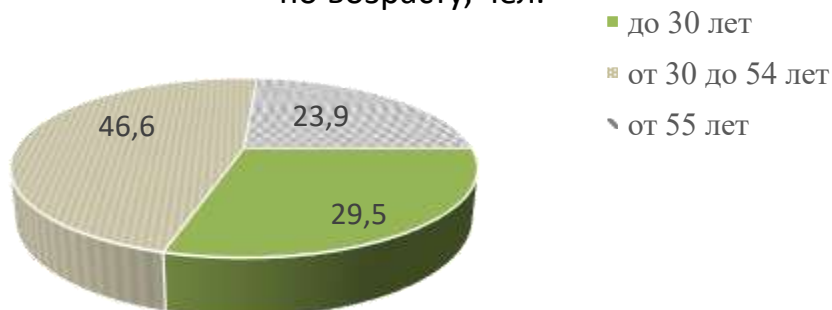
Количество педагогических работников в ОУ – 88. Значительное количество сотрудников школы-интерната отмечены профессиональными наградами:

- «Заслуженный учитель РФ» - 1 человек.
- «Заслуженный тренер России» - 1 человек.
- «Отличник народного просвещения» - 3 человека.
- «Почетный работник общего образования РФ» - 8 человек.
- Знак «За гуманизацию школы Санкт-Петербурга» - 1 человек.
- Почетная грамота Министерства образования и науки РФ – 2 человека.

Группы педагогических работников по образованию



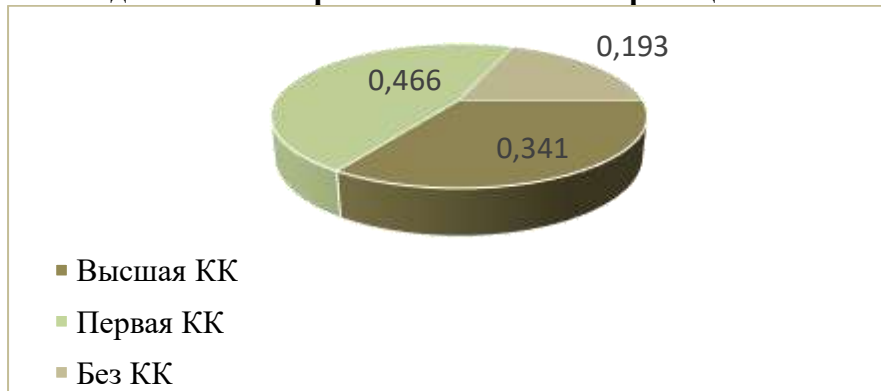
Группы педагогических работников по возрасту, чел.



Распределение педагогических работников по стажу:

до 3 лет	от 3 до 5	от 5 до 10	от 10 до 15	от 15 до 20	свыше 20 лет
15	11	14	8	8	32

Распределение педагогических работников по квалификационным категориям



Обучение в Образовательном учреждении осуществляется в очной, очно-заочной, заочной формах. Допускается сочетание различных форм получения образования и форм обучения. При невозможности обучения обучающихся, нуждающихся в длительном лечении, детей-инвалидов, которые по состоянию здоровья не могут посещать Образовательное учреждение, Образовательное учреждение организует обучение обучающихся по образовательным программам начального общего и основного общего образования, адаптированным для обучающихся с ограниченными возможностями здоровья (глухих, слабослышащих, со сложными дефектами), на дому в соответствии с действующим законодательством

Информация о реализуемых образовательных программах по уровням образования и нормативных сроках освоения.

Начальное общее образование		
Реализуемый ФГОС	АООП	Нормативный срок освоения
ФГОС НОО ОВЗ	Адаптированная основная образовательная программа НОО глухих обучающихся (вариант 1.2)	5-6 лет (1 (дополнительный), 1-5 классы)
	Адаптированная основная образовательная программа НОО глухих обучающихся (вариант 1.4)-СИПР	6 лет (1 -6 классы)
	Адаптированная основная образовательная программа слабослышащих и позднооглохших обучающихся, 2 отделение (вариант 2.2)	5 -6 лет (1 «дополнительный» -5 классы)
	Адаптированная основная образовательная программа слабослышащих и позднооглохших обучающихся, 2 отделение (вариант 2.3).	5 -6 лет (1(дополнительный), 1-5 классы)
	Адаптированная основная образовательная программа обучающихся с тяжелыми нарушениями речи (вариант 5.2)	4 года (1 -4 классы)

ФГОС НОО	Адаптированная основная образовательная программа НОО (слабослышащих, 2 отделение)	5 лет (1 –4 (дополнительный) классы)
Основное общее образование		
ФГОС ООО	Адаптированная основная образовательная программа основного общего образования глухих обучающихся.	6 лет (5 -10классы)
	Адаптированная основная образовательная программа основного общего образования слабослышащих обучающихся (2 отделение).	
	Адаптированная основная образовательная программа основного общего образования обучающихся с ОВЗ (для глухих).	7 лет (5 -11 классы)
Общее образование		
	Адаптированная основная образовательная программа (для глухих со сложным дефектом)	5 лет (5 -9 классы)

Внеурочная деятельность

Внеурочная деятельность организуется по направлениям развития личности: спортивно-оздоровительное, духовно-нравственное, социальное, общеинтеллектуальное, общекультурное - на добровольной основе в соответствии с выбором участников образовательных отношений. Занятия по всем направлениям составляют не более 5 часов в неделю. План внеурочной деятельности в соответствии с ФГОС НОО ОВЗ (в 1-4 дополнительном классах) включает коррекционно-развивающую область, которая составляет не менее 5 часов в неделю и является обязательной для реализации.

Внеурочная деятельность в соответствии с ФГОС ООО организуется по направлениям развития личности: спортивно-оздоровительное, духовно-нравственное, социальное, общеинтеллектуальное, общекультурное - на добровольной основе в соответствии с выбором участников образовательных отношений. Занятия по всем направлениям составляют не более 10 часов в неделю, включая коррекционно-развивающие занятия (не менее 5 часов в неделю), обязательные для реализации с каждым обучающимся с нарушением слуха.

Основные формы внеурочной деятельности: беседы, экскурсии, олимпиады, соревнования, общественно- полезные практические занятия.

Охват учащихся дополнительным образованием.

Программы воспитательной работы и внеурочной деятельности также реализуются на дополнительных занятиях в творческих студиях, секциях. Основная задача дополнительных занятий детей в школе: обеспечить самоопределение и самореализацию ребенка, оптимальное развитие его личности в соответствии со склонностями и способностями.

Дополнительные занятия проводятся по следующим направлениям:

Направления	Содержание
ХУДОЖЕСТВЕННО-ЭСТЕТИЧЕСКОЕ	Батик + ИЗО-студия, Ручной труд, Юный художник, Хореография, Флористика, Танцы Чувство ритма
СОЦИАЛЬНО-ПЕДАГОГИЧЕСКОЕ	Пантомима, Жестовое пение, Этюд
ФИЗКУЛЬТУРНО-СПОРТИВНОЕ	Спортивное ориентирование; Спортивный туризм; Настольный теннис; Лёгкая атлетика; Мини-футбол; Борьба дзюдо.

Организация дополнительных занятий детей в ОУ:

Учебный год	2017-2018	2018-2019	2019-2020
Кол-во кружков, организованных в ОУ	13	14	15
Кол-во спортивных секций, организованных в ОУ	5	6	5
% охвата обучающихся дополнительными занятиями, в том числе в ОУ	64,86	66,84	78,69

Деятельность на базе ОУ Школьного спортивного клуба.

С 2016 учебного года в школе-интернате осуществляет работу спортивный клуб (основание - распоряжение администрации Невского района Санкт-Петербурга от 24.12.2015 No 3399-р; приказ по ОУ No 8 от 12.01.2016 г. об открытии спортивного клуба)

В школе в рамках ШСК работало 6 спортивных секций :

- Спортивное ориентирование;
- Спортивный туризм;
- Настольный теннис;
- Лёгкая атлетика;
- ОФП с элементами борьбы дзюдо.

Учащиеся, занятые в ШСК (кол-во чел. по ступеням образования и % от общего кол-ва обучающихся в ОУ)						
Учебный год	Всего		Из них начальное общее образование		Из них основное общее образование	
	чел	%	чел	%	чел	%
2017-2018	92	49,7	77	42	15	8
2018-2019	77	41,39	66	35,5	11	6
2019-2020	60	32,6	53	28,8	7	3,8

Анализ обеспечения условий безопасности в образовательном учреждении.

Важнейшими целями деятельности школы являются:

- обеспечение охраны безопасности жизнедеятельности учащихся;

- обеспечение мер по сохранению и укреплению здоровья и социальной защите обучающихся.

Содержание деятельности по данному направлению:

-обеспечение функционирования Объектовой Зоны РСЧС, проведение обучения постоянного и переменного состава, плановых тренировок и Дня защиты детей;

-проведение плановых медицинских осмотров обучающихся;

-обеспечение учащихся горячим питанием;

-закрепление классов за учебными кабинетами в целях поддержания необходимого санитарного состояния;

-проведение генеральных уборок помещений ОУ;

-организация дежурства по ОУ;

-организация физкультурно-оздоровительной работы; организация двигательного режима;

-информирование обучающихся, родителей, педагогических работников о профилактике заболеваний, пропаганда здорового образа жизни;

-профилактика травматизма обучающихся, проведение педагогических расследований несчастных случаев с учащимися.

Травматизм среди учащихся в период с 01.09.2018 по 1.09. 2019г. (составление Акта Н-2:) – 1 (по сравнению с 2018 годом) – *положительная динамика сокращения травматизма в школе.*

Нарушений учащимися школы ПДД на улицах города в период с 01.09.2017г по 31.05.2020г. *не зафиксировано* (нет нарушений за пять последних лет).

2. Анализ здоровьесозидающей деятельности ОУ по следующим критериям и показателям

Критерии	Показатели	Результат		Комментарий
		выполнено	не выполнено	
1. Система деятельности ОУ по сохранению и укреплению здоровья, формированию здорового образа жизни обучающихся	1.1.Программа формирования культуры здорового и безопасного образа жизни обучающихся, практическая реализация программы или ее этапа	+		Программы представлены по вариантам обучения и ступеням образования. Приложение 1.1.
	1.2.Служба здоровья или заменяющая ее структура (центр, совет здоровья и т.п.), ее состав и локальные акты, определяющие ее деятельность	+		Положение « О службе здоровья» от 31.05.2017, приказ № 154 Приложение 1.2.
	1.3.Мониторинг здоровья обучающихся, его комплексность, наличие основных индикаторов и методики их измерения	+		Приложение 1.3
	1.4.Организационное, методическое, дидактическое сопровождение работы ОУ	+		В школе разработана Программа формирования культуры здорового и безопасного образа жизни обучающихся, работает Школьная служба сопровождения. Предъявление результатов работы профессиональному и социальному сообществу осуществляется через публичный доклад директора школы, материалы сайта школы, выступления перед родительской общественностью и др.
	1.5.Сетевое взаимодействие с другими ОУ	+		Договора сотрудничества: Приложение 1.5
	1.6.Реализация принципа общественного самоуправления	+		Коллегиальными органами управления Образовательным учреждением являются: - Общее собрание работников Образовательного учреждения, -Педагогический совет Образовательного

Критерии	Показатели	Результат		Комментарий
		выполнено	не выполнено	
				учреждения, Приложение 1.6
	1.7.Вовлеченность родителей и их выборного органа в деятельность ОУ	+		В целях учета мнения обучающихся, родителей (законных представителей) несовершеннолетних обучающихся и педагогических работников по вопросам управления Образовательным учреждением и при принятии Образовательным учреждением локальных нормативных актов, затрагивающих их права и законные интересы, по инициативе обучающихся, родителей (законных представителей) несовершеннолетних обучающихся и педагогических работников в Образовательном учреждении: создан Совет родителей (законных представителей). Приложение 1.7.
	1.8.Межведомственное сотрудничество	+		Приложение 1.8
2.Здоровьесозидающий характер образовательного процесса	2.1.Профессиональная подготовленность педагогического коллектива в области сохранения и укрепления здоровья обучающихся	+		Приложение 2.1
	2.2.Отсутствие учебных перегрузок обучающихся	+		Сан ПиН 2.4.2.3286-15 Санитарно – эпидемиологические требования к условиям и организации обучения и воспитания в организациях, осуществляющих образовательную деятельность по адаптированным основным общеобразовательным программам для

Критерии	Показатели	Результат		Комментарий
		выполнено	не выполнено	
				обучающихся с ограниченными возможностями здоровья. Приложение 2.2.
	2.3.Отсутствие психологических перегрузок, обеспечение психологической безопасности обучающихся	+		Сан ПиН 2.4.2.3286-15 Санитарно – эпидемиологические требования к условиям и организации обучения и воспитания в организациях, осуществляющих образовательную деятельность по адаптированным основным общеобразовательным программам для обучающихся с ограниченными возможностями здоровья
	2.4.Использование здоровьесберегающих и здоровьесозидающих педагогических технологий в образовательном процессе	+		Приложение 2.4
	2.5.Позитивный психологический климат в коллективах обучающихся	+		Приложение 2.5
	2.6.Применение психолого-педагогических приемов для снятия эмоционального напряжения на уроке, при проведении опросов и экзаменов, других способов оценивания учащихся	+		Приложение 2.6.
	2.7.Оптимальный стиль педагогического общения педагогов с обучающимися	+		Приложение 2.7
	2.8.Реализация педагогами индивидуального подхода к обучающимся	+		Приложение 2.8
3.Формирование здоровьесозидающего образовательного	3.1.Оформление классных комнат в соответствии с требованиями здоровьесбережения	+		Приложение 3.1

Критерии	Показатели	Результат		Комментарий
		выполнено	не выполнено	
пространства	3.2.Использование растений в оформлении классных помещений, рекреаций, холлов и в оптимизации визуальной и воздушной среды (зимние сады, фитомодули, другое)	+		Приложение 3.2
	3.3.Вариативные формы использования школьной мебели (нетрадиционная расстановка мебели в соответствии с требованиями педагогического процесса)	+		Приложение 3.3
	3.4.Использование рекреаций, холлов для реализации двигательного режима	+		Приложение 3.4
	3.5Мониторинг температуры и влажности воздуха в течение учебного года, освещенности на рабочих местах	+		Соответствует требованиям Сан ПиН 2.4.2.3286-15
	3.6.Контроль за весом ежедневных учебных комплектов в течение учебной недели	-		В связи с особенностями психофизического развития обучающихся классный руководитель и воспитатель проводят ежедневный визуальный контроль за наличием учебного комплекта каждого обучающегося. Контроль, с использованием приборов для определения веса, не производится, т.к. дети сами не перемещают учебные вещи.
	3.7.Контроль за соответствием сменной обуви требованиям профилактической детской обуви	+		Приложение 3.7
	4.Деятельность по повышению уровня культуры здоровья как компонента общей культуры участников	4.1.Формирование культуры здоровья обучающихся на всех этапах их обучения (уроки здоровья, проектная и исследовательская деятельность, внеклассная работа и	+	

Критерии	Показатели	Результат		Комментарий
		выполнено	не выполнено	
образовательного процесса	т.п.)			
	4.2.Проведение массовых мероприятий (конкурсов, конференций, праздников и т.п.), в т.ч. художественного творчества детей	+		В соответствии с комплексным планом воспитательной работы в течении года проводятся различные мероприятия. Приложение 4.2
	4.3.Оформление образовательного пространства наглядной агитацией по вопросам формирования здорового образа жизни обучающихся	+		Приложение 4.3
	4.4.Совместные детско-родительские мероприятия	+		Приложение 4.4.
	4.5.Проведение тематических мероприятий для родителей (лекций, семинаров, консультаций и т.п.)	+		На родительских собраниях классные руководители затрагивают вопросы здорового и безопасного образа жизни.
	4.6.Проведение мероприятий для педагогического коллектива, направленных на оздоровление, повышение культуры здоровья, повышение квалификации педагогов в области здоровья и здорового образа жизни	+		Приложение 4.6
5.Деятельность по сопровождению обучающихся, ослабленных наиболее распространенными, в том числе социально обусловленными болезнями детей и подростков	5.1. Выявление групп обучающихся соматического и социального риска, разработка на консилиуме специалистов рекомендаций по их обучению	+		В соответствии с планом работы школьного медико – психолого - педагогического консилиума. Приложение 5.1
	5.2.Интеграция детей с ограниченными возможностями здоровья и детей-инвалидов в образовательную среду детей, не имеющих нарушений в развитии	+		

Критерии	Показатели	Результат		Комментарий
		выполнено	не выполнено	
	5.3.Разработка и реализация для обучающихся соматического и социального риска индивидуальных образовательных маршрутов	+		Обучение по специальным индивидуальным программам развития Приложение 2.8.1
	5.4.Разработка и реализация индивидуальных и групповых профилактических и коррекционных оздоровительных программ, в т.ч. профилактика зависимого поведения и социально обусловленных болезней	+		Проблема зависимого поведения и социально обусловленных болезней в школе не является приоритетной в связи с тем, что все обучающиеся нуждаются и обеспечиваются индивидуальным сопровождением и помощью взрослого в повседневной жизни. В школе проводятся информационно – профилактические мероприятия, содержание которых доступно школьникам с нарушением слуха «Осторожно, вирус» (профилактика гриппа и вирусных инфекций), «Всемирный день борьбы с ВИЧ», «Я умею сказать НЕТ!» (профилактика наркозависимости) и пр.
	5.5.Индивидуальное и групповое психологическое сопровождение	+		Каждый обучающийся ежегодно обеспечивается коррекционно – развивающими занятиями педагога – психолога в соответствии с рекомендациями психолого – медико – педагогической комиссии. Приложение 5.5
	5.6.Социальная защита и помощь, укрепление семейных отношений	+		
6.Деятельность по совершенствованию медицинского обслуживания	6.1.Кадровое обеспечение медицинского обслуживания в образовательном учреждении	+		Приложение 6.1 В школе имеется медицинская сестра (круглосуточно, с понедельника по пятницу до 19.00), врач-психиатр, врач-терапевт.
	6.2.Материально-техническое оснащение медицинского кабинета	+		Приложение 6.1
	6.3.Организация санитарно-гигиенического и	+		Осуществляется согласно требованиям СанПиНа, приказов и распоряжений МЗРФ и

Критерии	Показатели	Результат		Комментарий
		выполнено	не выполнено	
	противоэпидемического режимов			КЗ СПб и др нормативными актами. Противоэпидемические мероприятия проводятся при выявлении зарегистрированного инфекционного заболевания. На класс накладывается карантин. Обучающиеся карантинного класса в столовой питаются отдельно от других обучающихся, для них выделяется отдельная посуда с последующей дезобработкой. Кабинет ежедневно убирается с применением дезсредств, проводится кварцевание. Медицинский персонал проводят ежедневное медицинское наблюдение за контактными обучающимися.
	6.4.Мероприятия по профилактике заболеваний, оздоровлению обучающихся	+		В рамках реализации Программ воспитательной работы: «Формирование экологической культуры, здорового и безопасного образа жизни».
	6.5.Проведение медицинских осмотров, диспансеризация обучающихся	+		В соответствии с приказом МЗ РФ № 1346 проводится ежегодный углубленный диспансерный осмотр. Результаты обследований доводятся до сведения родителей, учащиеся направляются к врачам-специалистам. Рекомендации доводятся до сведения педагогов и вносятся в классные журналы.
	6.6.Гигиеническое обучение и воспитание обучающихся	+		Гигиеническое обучение и воспитание проводится в рамках предметной области «ОБЖ», «СБО», «Окружающий мир. Человек.»

Критерии	Показатели	Результат		Комментарий
		выполнено	не выполнено	
				«Адаптивная физическая культура», «Трудовое обучение»; в рамках занятий коррекционной области «Адаптивный фитнес», «Двигательная активность», «СБО»; в рамках курса внеурочной деятельности; а также в рамках реализации Программ воспитательной работы: «Формирование экологической культуры, здорового и безопасного образа жизни».
	6.7.Гигиеническое образование педагогов и родителей	+		Приложение 6.7
7.Организация рационального питания	7.1.Кадровое обеспечение и материально-техническое оснащение пищеблока	+		Обеденный зал оборудован столовой мебелью (столами, стульями) с покрытием, позволяющим проводить их обработку с применением моющих и дезинфицирующих средств. Посадочных мест – 64 (с целью недопущения распространения новой коронавирусной инфекции (COVID-19) и на основании Санитарно-эпидемиологических правил) Столовая обеспечена достаточным количеством столовой посуды и приборами. Количество посуды на прием пищи соответствует количеству учащихся. Приложение 7.1
	7.2.Наличие обучающихся, получающих горячее питание	+		Мониторинг охвата обучающихся горячим питанием – ежедневно. 94,7% обучающихся пользуются горячим бесплатным питанием – 172 чел. 6 обучающихся на дому – 100% денежная компенсация.

Критерии	Показатели	Результат		Комментарий
		выполнено	не выполнено	
	7.3.Обеспечение санитарно-гигиенической безопасности питания, включая соблюдение санитарных требований к состоянию пищеблока, продуктам питания, их транспортировке, хранению, приготовлению и раздаче блюд	+		
	7.4.Энергетическая ценность рационов, соответствующая энергозатратам детей	+		
	7.5.Сбалансированность рациона по всем заменимым и незаменимым пищевым ингредиентам	+		
	7.6.Обеспечение выбора рациона в соответствии с потребностями обучающихся, в т.ч. в диетическом питании	+		В соответствии с требованиями составляется меню, исключающее продукты, противопоказанные обучающимся.
	7.7.Организация питьевого режима	+		Обеспечен свободный доступ к питьевой воде. - бутилированная вода - помпа с дозатором - фаянсовые кружки, промаркированные подносы.
8. Физическое воспитание и двигательная активность обучающихся	8.1.Применение физических упражнений общеразвивающей и корригирующей направленности в образовательном процессе (утренняя гимнастика, динамические паузы, «динамические уроки», час здоровья, другие)	+		Физкультминутки ежедневно проводятся учителями и включают такие виды физической активности, как игры и игровые упражнения для снятия утомления органов зрения, напряжения мышц кистей рук и общего утомления.
	8.2.Внедрение инновационных методик и технологий оздоровительной физической культуры в уроки физкультуры	+		В школе проводится 3 урока в неделю по предмету «Физическая культура (адаптивная физическая культура)» в соответствии с

Критерии	Показатели	Результат		Комментарий
		выполнено	не выполнено	
				учебным планом. Физическое воспитание и адаптивная физическая нагрузка планируется для каждой группы обучающихся индивидуально в соответствии с рекомендациями специалистов и с учётом характера патологии и степени ограничения здоровья. Осуществляется дифференцированный и индивидуальный подход к обучающимся с учетом их состояния здоровья, пола, физического развития, двигательной подготовленности и особенности развития психических свойств и качеств.
	8.3.Организация двигательного режима обучающихся в ОУ	+		В соответствии с учебным планом обучающиеся посещают уроки физической культуры 3 раза в неделю, по плану внеурочной деятельности посещение занятий физкультурно-спортивной направленности не менее 1 раза в неделю.
	8.4.Организация физического воспитания в системе дополнительного образования	-/+		Отсутствие отделения дополнительного образования. В школе действует школьный спортивный клуб ШСК 31.
	8.5.Интеграция образовательного процесса по физической культуре в ОУ с учреждениями дополнительного образования по физической культуре и спорту (спортивные школы, внешкольные спортивные секции, другие)	+		По договору сетевого взаимодействия обучающиеся школы-интернат занимаются в ГБУСШОР № 1 Невского района по легкой атлетике, ГБУ СШОР им.Коренькова Сестрорецкого района в отделении спортивного ориентирования.
	8.6.Проведение и участие в спортивных состязаниях	+		Обучающиеся регулярно участвуют в районных и городских соревнованиях для обучающихся с ОВЗ, обучающихся с нарушением слуха по настольному

Критерии	Показатели	Результат		Комментарий
		выполнено	не выполнено	
				теннису, шашкам, ориентированию.
	8.7.Работа специальных групп физического воспитания для ослабленных детей (их достаточная частота, продолжительность, виды и формы занятий)	+		В соответствии с сведениями , полученными от медицинских работников, учителя физической культуры строят свою работу с обучающимися СМГ
9. Эффективность деятельности образовательного учреждения по сохранению и укреплению здоровья, повышению культуры здоровья обучающихся	9.1.Сформированность культуры здоровья у педагогического коллектива (состояние здоровья учителей, их образ жизни и отношение к своему здоровью, участие в оздоровительных мероприятиях для педагогического коллектива)	+		100 % ежегодное прохождение диспансеризации, участие в спортивных мероприятиях школы и города, участие с даче норм ГТО, посещение педагогами бассейна, фитнес-клубов, выезды на экскурсии.
	9.2.Позитивная динамика состояния здоровья обучающихся		-	
	9.3.Улучшение психоэмоционального состояния обучающихся в образовательном процессе (уровень психоэмоционального напряжения, учебной мотивации и т.п.)	+		Данные исследования, проведенного школьной службой сопровождения показывают, что у обучающихся низкий уровень психоэмоционального напряжения. Это обусловлено психоэмоциональными особенностями контингента обучающихся, а также систематической профилактической и коррекционной работой школьной службы сопровождения
	9.4.Сформированность культуры здоровья у обучающихся, готовность к здоровому образу жизни	-		В связи с особенностями психофизического развития обучающихся школы отмечается низкий уровень сформированности культуры здоровья. Обучающиеся нуждаются в обслуживающей помощи, возможности самоконтроля, планирования деятельности и

Критерии	Показатели	Результат		Комментарий
		выполнено	не выполнено	
				самоконтроля ограничены. Здоровый образ жизни не является добровольным выбором обучающихся, а следствием низкого уровня функционирования.
	9.5.Снижение поведенческих рисков, опасных для здоровья обучающихся	-		В связи с особенностями психофизического развития обучающихся школы динамика поведенческих рисков не проводится.
	9.6.Удовлетворенность педагогов, родителей и обучающихся деятельностью ОУ	+		Анкетирование родителей. Результаты представлены на сайте ОУ http://school31.spb.ru/otsenka-kachestva-obrazovatelnykh-uslug-anketirovanie
	9.7.Участие ОУ в региональных и всероссийских конкурсах; наличие наград, достижений в области здоровьесбережения и здоровьесозидания	+		Приложение 9.7
10. Опишите особенности, характеризующие здоровьесозидающую деятельность ОУ (в произвольной форме)				

Здоровьесозидающая деятельность в ГБОУ школе-интернате № 31 определяется особенностями контингента обучающихся - дети, имеют нарушение слуха, психофизические особенности и тяжелые множественные нарушения развития. Поэтому забота о здоровье учеников – приоритетное направление деятельности школы. Наши цели: профилактика вторичных нарушений здоровья, достижение индивидуального уровня физической и психологической автономности и функционирования каждого ученика, воспитание социально значимых и поощряемых форм поведения. Для достижения этих целей мобилизована команда профессионалов: медики, учителя, дефектологи, психологи. Школа активно сотрудничает с учреждениями здравоохранения, социальной сферы, дополнительного образования, благотворительными организациями. Родители наших учеников – наши единомышленники в решения задач здоровьесбережения.

